

# ARBEITSBERICHT

Institut für Ökonomie

**Holzbilanzen 2000 und 2001  
für die Bundesrepublik Deutschland**

von

**Matthias Dieter**



**Bundesforschungsanstalt  
für Forst- und Holzwirtschaft**

und die

Ordinariate für Holzbiologie,  
Holztechnologie und Weltforstwirtschaft der

**Universität Hamburg**

Bundesforschungsanstalt für Forst- und Holzwirtschaft Hamburg  
Hausadresse: Leuschnerstr. 91, 21031 Hamburg  
Postadresse: Postfach 80 02 09, 21002 Hamburg

Tel: 040 / 73962-301  
Fax: 040 / 73962-317  
Email: [oekonomie@holz.uni-hamburg.de](mailto:oekonomie@holz.uni-hamburg.de)  
Internet: <http://www.dainet.de/bfh>

**Institut für Ökonomie**

**Holzbilanzen 2000 und 2001  
für die Bundesrepublik Deutschland**

**von**

**Matthias Dieter**

Arbeitsbericht des Instituts für Ökonomie 2002 / 7

Hamburg, August 2002

## Vorbemerkung

Der vorliegende Bericht enthält die Holzbilanzen für die Bundesrepublik Deutschland für die Jahre 2000 und 2001. Für das Jahr 2000 stehen bereits die endgültigen Daten der amtlichen Außenhandelsstatistik zur Verfügung. Die Angaben für das Jahr 2001 basieren noch auf den vorläufigen Daten. Mit diesem Arbeitsbericht werden die von Direktor und Professor Dr. Heiner Ollmann entwickelten und über einen langen Zeitraum alljährlich erstellten Holzbilanzen am Institut für Ökonomie der BFH auch nach seiner Pensionierung fortgeführt. Die zum Teil über 50 Jahre langen Zeitreihen bilden eine wertvolle Quelle für Analysen der Entwicklung des Holzverbrauchs oder des Außenhandels mit Holz und Produkten auf der Basis Holz und der daraus resultierenden Handelsverflechtungen Deutschlands mit anderen Ländern.

Das Vorhaben, für Rohholz und verschiedene Produkte auf der Basis Holz Aufkommen und Verbleib zu bilanzieren, macht die Umrechnung unterschiedlicher Einheiten ( $m^3$ ,  $m^2$ , t, Stück etc.) in eine gemeinsame Einheit notwendig. Das Konzept der zu diesem Zweck entwickelten Rohholzäquivalente  $m^3(r)$  wird auch weiterhin beibehalten. Unter einem Kubikmeter Rohholzäquivalent wird diejenige Menge an Rohholz verstanden, die zur Herstellung einer Einheit des betreffenden Produktes eingesetzt werden müßte.

## Ergebnisse

Sowohl Gesamt- als auch Rohholzbilanz (Tab. 1 und 2, Abb. 1) weisen für das Jahr 2000 ein deutlich höheres Bilanzvolumen auf als in den vergangenen Jahren. Dies ist in erster Linie auf den sturmbedingt höheren Einschlag zurückzuführen. Zum Teil wurde der erhöhte Einschlag durch Lagerbestandserhöhungen, insbesondere im Wald, aufgefangen. Die relativ starke Zunahme der Lagerbestände hat einen dämpfenden Einfluß auf die Höhe des rechnerischen Verbrauchs, der mit 104 Mio.  $m^3(r)$  jedoch noch fast zehn Prozent über dem Vorjahreswert liegt. Über einen längeren Zeitraum betrachtet ist der rechnerische Verbrauch in Deutschland kontinuierlich leicht angestiegen, mit einigen Schwankungen in den neunziger Jahren (Tab. 3, Abb. 1).

Im Jahr 2001 hat der Einschlag wieder das Niveau von knapp 40 Mio.  $m^3$  erreicht. Die Lagerbestände haben sich leicht verringert. Das Bilanzvolumen für das Jahr 2001 ist nur bedingt aussagekräftig, da die vorläufigen Außenhandelsdaten regelmäßig unter den endgültigen Werten liegen.

Ein wesentlicher Bestandteil der Gesamtholzbilanz für die Bundesrepublik Deutschland ist mittlerweile auch das Altpapieraufkommen aus dem Inland. Es nimmt nach wie vor jährlich zu (Tab. 3). Im Jahr 2001 hat es die Marke von 40 Mio.  $m^3(r)$  überschritten und liegt damit erstmals höher als der Rohholzeinschlag.

Für Altholz konnten die bisher nur grob geschätzten Werte erstmalig für das Jahr 2001 durch statistisch besser abgesicherte Schätzungen von MANTAU et al. (2001) untermauert werden. Das mit der Stichprobe in der von MANTAU et al. durchgeführten Untersuchung erfaßte Altholzaufkommen ist der untere Grenzwert des tatsächlichen Aufkommens. Da die Grundgesamtheit der Altholzverwerter nicht bekannt ist (MANTAU et al., 2001, S. 9), werden nur die gesicherten 4,1 Mio. t (das entspricht  $6,2 m^3(r)$ ) in die Holzbilanz übernommen.

Der Außenhandel der Bundesrepublik Deutschland mit Holz und Produkten auf der Basis Holz hat auch im Jahr 2000 gegenüber dem Vorjahr sowohl in Mengen als auch in Werten zugenommen (Tab. 4 und 5). Damit hält der Trend zu einer immer stärkeren Außenhandelsverflechtung im Sektor der Forst- und Holzwirtschaft auch weiterhin an (Tab. 6). Ein- und Ausfuhr nehmen dabei nicht nur absolut zu. Auch bezogen auf den Inlandsverbrauch bzw. auf das Inlandsaufkommen (analog der Import- bzw. Exportquote für die gesamte Volkswirtschaft) besitzen sie steigende Bedeutung (Tab. 11).

Bei Holz und Produkten auf der Basis Holz ist die Bundesrepublik Deutschland auch weiterhin Nettoimporteur. Im Bereich der Rohstoffe (Rohholz und Industrierestholz) überwiegt allerdings die Ausfuhr - sowohl nach Mengen als auch nach Werten. Bei den Halb- und Fertigwaren läßt sich keine eindeutige Tendenz erkennen. Es finden sich jeweils Warengruppen mit negativem und positivem Saldo. Teilweise liegen Ein- und Ausfuhr innerhalb einer Warengruppe auch in der gleichen Größenordnung. Dies deutet auf hoch entwickelte Produkte und spezialisierte Herstellungsverfahren im Bereich der Holzwirtschaft in Deutschland hin.

Die EU(15) besitzt als Handelspartner im Bereich Holz und Produkte auf Basis Holz eine besondere Bedeutung für die Bundesrepublik Deutschland. Im Jahr 2000 sind jeweils etwa 2/3 der Ein- und Ausfuhr mit den Mitgliedsländer der EU(15) abgewickelt worden (Tab. 7 bis 10). Der Status Deutschlands als Nettoimporteur resultiert vor allem aus dem Extrahandel, dem Handel mit Nicht-EU(15)-Mitgliedsländern. Der Import aus diesen Ländern nach Deutschland überwiegt sowohl beim Roh- und Restholz als auch bei den Halb- und Fertigwaren die Ausfuhr in diese Länder.

Die Flußdiagramme Forst- und Holzwirtschaft für die Jahre 1999 und 2000 veranschaulichen die Dimensionen der Holzströme in Deutschland. Auffällig ist der große Anteil des Bereichs PAPIER am Außenhandel und dessen große Bedeutung für die Produktion von Papier, Pappe, Papierwaren und Druckerzeugnissen im Inland. Die Produktion von Papier und Pappe ist neben dem Inlandsaufkommen an Altpapier in hohem Maße auf die Zellstoff-, Holzstoff- und Altpapierlieferungen aus dem Ausland angewiesen. Im Inland produzierter Zellstoff und Holzschliff besitzen nur einen geringen Anteil am Rohstoffeinsatz.

## **Literatur**

Bundesministerium für Verbraucherschutz, Ernährung und Landwirtschaft (BMVEL), 2001: Holzmarktbericht 2000. Bonn

MANTAU, M., WEIMAR, H., WIERLING, R., 2001: Standorte der Holzwirtschaft, Altholz - Abschlußbericht zum Stand der Erfassung. Untersuchung im Auftrag von Holzabsatzfonds (HAF) und Verband Deutscher Papierfabriken (VDP). Universität Hamburg, Ordinariat für Weltforstwirtschaft

Statistisches Bundesamt (StBA): Außenhandel nach Waren und Ländern. Fachserie 7, Reihe 2. Wiesbaden

Verband Deutscher Papierfabriken (vdp): Leistungsbericht Papier 2001/2002. Bonn

**GESAMTHOLZBILANZ DER BUNDESREPUBLIK DEUTSCHLAND**in Millionen m<sup>3</sup>(r)

| <b>AUFKOMMEN</b>                  |                   |                   | <b>VERBLEIB</b>           |              |              |
|-----------------------------------|-------------------|-------------------|---------------------------|--------------|--------------|
|                                   | 1999              | 2000              |                           | 1999         | 2000         |
| Einschlag                         | 37,6              | 53,7              | Lagerbestände,<br>Zunahme | 0,06         | 6,3          |
| Altpapier,<br>Inlandsaufkommen    | 37,5              | 39,7              | Ausfuhr                   | 80,0         | 91,9         |
| Altholz zur<br>stoffl. Verwertung | 3,0 <sup>a)</sup> | 3,5 <sup>a)</sup> | Verbrauch                 | 95,1         | 104,1        |
| Einfuhr                           | 97,1              | 105,4             |                           |              |              |
| Lagerbestände,<br>Abnahme         | -                 | -                 |                           |              |              |
| <b>GESAMTAUFKOMMEN</b>            | <b>175,2</b>      | <b>202,3</b>      | <b>GESAMTVERBLEIB</b>     | <b>175,2</b> | <b>202,3</b> |

<sup>a)</sup> = geschätzt

Die Lagerbestandszunahme im Jahre 2000 in Höhe von 6,3 Mio. m<sup>3</sup> setzt sich aus 4,5 Mio. m<sup>3</sup> in der Forstwirtschaft und 1,8 Mio. m<sup>3</sup> in der Holz- und Papierindustrie zusammen.

Quelle: Berechnet auf Grundlage von Daten amtlicher Statistiken und von Angaben des Verbandes Deutscher Papierfabriken.

**GESAMTHOLZBILANZ DER BUNDESREPUBLIK DEUTSCHLAND**in Millionen m<sup>3</sup>(r)

| <b>AUFKOMMEN</b>               |                   |                    | <b>VERBLEIB</b>           |              |                    |
|--------------------------------|-------------------|--------------------|---------------------------|--------------|--------------------|
|                                | 2000              | 2001 <sup>*)</sup> |                           | 2000         | 2001 <sup>*)</sup> |
| Einschlag                      | 53,7              | 39,5               | Lagerbestände,<br>Zunahme | 6,3          | -                  |
| Altpapier,<br>Inlandsaufkommen | 39,7              | 40,4               | Ausfuhr                   | 91,9         | 85,5               |
| Altholz                        | 3,5 <sup>a)</sup> | 6,2                | Verbrauch                 | 104,1        | 96,1               |
| Einfuhr                        | 105,4             | 94,9               |                           |              |                    |
| Lagerbestände,<br>Abnahme      | -                 | 0,6                |                           |              |                    |
| <b>GESAMTAUFKOMMEN</b>         | <b>202,3</b>      | <b>181,6</b>       | <b>GESAMTVERBLEIB</b>     | <b>202,3</b> | <b>181,6</b>       |

a) = geschätzt

\*) vorläufige Daten

Die Lagerbestandszunahme im Jahr 2000 in Höhe von 6,3 Mio. m<sup>3</sup> setzt sich aus 4,5 Mio. m<sup>3</sup> in der Forstwirtschaft und 1,8 Mio. m<sup>3</sup> in der Holz- und Papierindustrie zusammen.

Quelle: Berechnet auf Grundlage von Daten amtlicher Statistiken, von Angaben des Verbandes Deutscher Papierfabriken, sowie Mantau et al., 2001

**ROHHOLZBILANZ DER BUNDESREPUBLIK DEUTSCHLAND**in Millionen m<sup>3</sup>

| <b>A U F K O M M E N</b>  |             |             | <b>V E R B L E I B</b>    |             |             |
|---------------------------|-------------|-------------|---------------------------|-------------|-------------|
|                           | 1999        | 2000        |                           | 1999        | 2000        |
| Einschlag                 | 37,6        | 53,7        | Inlandsverbrauch          | 35,7        | 46,3        |
| Einfuhr                   | 2,9         | 3,6         | Ausfuhr                   | 4,6         | 5,6         |
| Lagerbestände,<br>Abnahme | -           | -           | Lagerbestände,<br>Zunahme | 0,2         | 5,4         |
| <b>GESAMTAUFKOMMEN</b>    | <b>40,5</b> | <b>57,3</b> | <b>GESAMTVERBLEIB</b>     | <b>40,5</b> | <b>57,3</b> |

Die Lagerbestandszunahme im Jahre 2000 in Höhe von 5,4 Mio. m<sup>3</sup> setzt sich aus 4,5 Mio. m<sup>3</sup> in der Forstwirtschaft und 0,9 Mio. m<sup>3</sup> in der Holz- und Papierindustrie zusammen.

Quelle: Berechnet auf Grundlage von Daten amtlicher Statistiken und von Angaben des Verbandes Deutscher Papierfabriken.

## ROHHOLZBILANZ DER BUNDESREPUBLIK DEUTSCHLAND

in Millionen m<sup>3</sup>

| <b>AUFKOMMEN</b>          |             |                    | <b>VERBLEIB</b>           |             |                    |
|---------------------------|-------------|--------------------|---------------------------|-------------|--------------------|
|                           | 2000        | 2001 <sup>*)</sup> |                           | 2000        | 2001 <sup>*)</sup> |
| Einschlag                 | 53,7        | 39,5               | Inlandsverbrauch          | 46,3        | 38,9               |
| Einfuhr                   | 3,6         | 3,3                | Ausfuhr                   | 5,6         | 4,3                |
| Lagerbestände,<br>Abnahme | -           | 0,4                | Lagerbestände,<br>Zunahme | 5,4         | -                  |
| <b>GESAMTAUFKOMMEN</b>    | <b>57,3</b> | <b>43,2</b>        | <b>GESAMTVERBLEIB</b>     | <b>57,3</b> | <b>43,2</b>        |

<sup>\*)</sup> vorläufige Daten

Die Lagerbestandszunahme im Jahr 2000 in Höhe von 5,4 Mio. m<sup>3</sup> setzt sich aus 4,5 Mio. m<sup>3</sup> in der Forstwirtschaft und 0,9 Mio. m<sup>3</sup> in der Holz- und Papierindustrie zusammen.

Quelle: Berechnet auf Grundlage von Daten amtlicher Statistiken und von Angaben des Verbandes Deutscher Papierfabriken.



**HOLZ und PRODUKTE auf der BASIS HOLZ**

## Gesamtbilanz und Aussenhandelsbilanz der Bundesrepublik Deutschland

- Zeitreihe der wichtigsten Kenngrößen -

- Mio m<sup>3</sup>(r) = Rohholzäquivalent -

| Jahr | HOLZBILANZ               |                            |         |          |                          | rechn. Verbrauch |        | AUSSENHANDEL |         |         |         |
|------|--------------------------|----------------------------|---------|----------|--------------------------|------------------|--------|--------------|---------|---------|---------|
|      | Aufkommen                |                            |         | Verbleib |                          | davon:           |        | HOLZ         |         | PAPIER  |         |
|      | Rohholz<br>aus<br>Inland | Altpapier<br>aus<br>Inland | Einfuhr | Ausfuhr  | rechn.<br>Ver-<br>brauch | HOLZ             | PAPIER | Einfuhr      | Ausfuhr | Einfuhr | Ausfuhr |
| 1950 | 25,5                     | 1,2                        | 3,7     | 1,6      | 28,8                     | 23,1             | 5,7    | 1,9          | 1,0     | 1,8     | 0,5     |
| 51   | 27,5                     | 1,7                        | 4,8     | 1,5      | 31,6                     | 25,4             | 6,2    | 2,6          | 0,8     | 2,2     | 0,7     |
| 52   | 24,5                     | 1,4                        | 7,4     | 0,8      | 30,6                     | 24,3             | 6,3    | 5,2          | 0,3     | 2,2     | 0,5     |
| 53   | 23,7                     | 1,7                        | 7,7     | 1,1      | 31,9                     | 24,8             | 7,1    | 4,6          | 0,4     | 3,1     | 0,6     |
| 54   | 22,8                     | 2,1                        | 10,7    | 1,5      | 34,1                     | 25,3             | 8,8    | 6,7          | 0,6     | 4,0     | 0,9     |
| 1955 | 25,4                     | 2,3                        | 14,5    | 1,9      | 38,6                     | 28,8             | 9,8    | 9,7          | 0,6     | 4,8     | 1,2     |
| 56   | 21,7                     | 2,5                        | 13,8    | 2,5      | 36,6                     | 25,5             | 11,1   | 8,6          | 0,9     | 5,2     | 1,7     |
| 57   | 23,8                     | 2,8                        | 14,9    | 2,7      | 38,9                     | 25,8             | 13,1   | 8,8          | 1,1     | 6,1     | 1,6     |
| 58   | 24,0                     | 2,9                        | 15,3    | 2,4      | 39,9                     | 27,9             | 12,0   | 8,9          | 0,8     | 6,4     | 1,6     |
| 59   | 26,0                     | 3,0                        | 17,0    | 2,8      | 43,1                     | 30,8             | 12,3   | 9,2          | 0,9     | 7,8     | 1,9     |
| 1960 | 24,7                     | 3,4                        | 20,6    | 3,2      | 45,5                     | 30,2             | 15,4   | 10,6         | 1,0     | 9,9     | 2,1     |
| 61   | 26,2                     | 3,6                        | 21,2    | 3,4      | 46,8                     | 31,1             | 15,8   | 10,7         | 1,1     | 10,5    | 2,3     |
| 62   | 27,0                     | 3,6                        | 22,3    | 3,6      | 49,7                     | 32,2             | 17,5   | 10,6         | 1,1     | 11,7    | 2,5     |
| 63   | 24,1                     | 3,8                        | 23,8    | 4,0      | 47,5                     | 30,2             | 17,3   | 10,8         | 1,3     | 13,0    | 2,7     |
| 64   | 26,9                     | 4,3                        | 26,6    | 4,5      | 52,9                     | 32,9             | 20,0   | 11,7         | 1,6     | 14,9    | 2,9     |
| 1965 | 25,7                     | 4,6                        | 27,7    | 4,5      | 53,5                     | 31,7             | 21,8   | 11,4         | 1,5     | 16,3    | 2,9     |
| 66   | 27,2                     | 4,8                        | 27,0    | 5,2      | 53,9                     | 32,2             | 21,7   | 10,7         | 1,8     | 16,4    | 3,4     |
| 67   | 26,2                     | 4,9                        | 24,3    | 6,5      | 49,1                     | 28,8             | 20,3   | 8,6          | 2,7     | 15,8    | 3,8     |
| 68   | 24,9                     | 5,6                        | 29,2    | 7,6      | 52,2                     | 28,3             | 23,9   | 9,6          | 3,2     | 19,6    | 4,4     |
| 69   | 26,6                     | 6,5                        | 34,4    | 8,2      | 58,6                     | 31,2             | 27,4   | 12,1         | 2,9     | 22,3    | 5,3     |
| 1970 | 29,0                     | 7,0                        | 35,6    | 8,5      | 62,1                     | 34,6             | 27,5   | 13,0         | 2,7     | 22,6    | 5,7     |
| 71   | 27,9                     | 6,8                        | 33,0    | 8,7      | 59,8                     | 34,7             | 25,1   | 12,8         | 2,9     | 20,1    | 5,8     |
| 72   | 23,7                     | 6,9                        | 36,3    | 9,6      | 58,5                     | 31,9             | 26,6   | 13,9         | 3,0     | 22,3    | 6,6     |
| 73   | 31,0                     | 7,3                        | 38,2    | 13,2     | 62,7                     | 35,4             | 27,3   | 14,3         | 5,0     | 23,9    | 8,2     |
| 74   | 31,6                     | 7,8                        | 34,5    | 17,9     | 54,1                     | 28,6             | 25,5   | 10,2         | 8,4     | 24,3    | 9,6     |

| Jahr | HOLZBILANZ               |                            |         |          |                          | rechn. Verbrauch |        | AUSSENHANDEL |         |         |         |
|------|--------------------------|----------------------------|---------|----------|--------------------------|------------------|--------|--------------|---------|---------|---------|
|      | Aufkommen                |                            |         | Verbleib |                          | davon:           |        | HOLZ         |         | PAPIER  |         |
|      | Rohholz<br>aus<br>Inland | Altpapier<br>aus<br>Inland | Einfuhr | Ausfuhr  | rechn.<br>Ver-<br>brauch | HOLZ             | PAPIER | Einfuhr      | Ausfuhr | Einfuhr | Ausfuhr |
| 1975 | 26,1                     | 6,9                        | 29,8    | 14,9     | 49,0                     | 25,8             | 23,2   | 10,1         | 8,1     | 19,7    | 6,8     |
| 76   | 28,9                     | 8,1                        | 36,7    | 18,6     | 54,8                     | 28,6             | 26,3   | 12,8         | 9,2     | 23,9    | 9,4     |
| 77   | 29,3                     | 8,4                        | 38,2    | 18,4     | 57,4                     | 30,5             | 26,9   | 13,6         | 8,2     | 24,6    | 10,2    |
| 78   | 28,0                     | 8,8                        | 42,3    | 17,9     | 60,6                     | 33,1             | 27,5   | 15,5         | 6,9     | 26,8    | 11,1    |
| 79   | 27,4                     | 9,5                        | 47,5    | 20,2     | 65,3                     | 34,4             | 30,8   | 17,7         | 7,4     | 29,8    | 12,8    |
| 1980 | 30,1                     | 9,5                        | 48,9    | 21,8     | 65,8                     | 35,6             | 30,1   | 18,4         | 8,4     | 30,5    | 13,4    |
| 81   | 29,2                     | 10,2                       | 46,6    | 23,2     | 63,2                     | 33,9             | 29,3   | 16,2         | 8,1     | 30,4    | 15,1    |
| 82   | 28,9                     | 9,9                        | 45,6    | 23,7     | 61,6                     | 33,1             | 28,5   | 15,9         | 7,9     | 29,6    | 15,7    |
| 83   | 27,5                     | 10,4                       | 50,5    | 24,7     | 64,0                     | 33,6             | 30,4   | 18,0         | 7,8     | 32,5    | 17,0    |
| 84   | 28,4                     | 11,9                       | 52,2    | 29,0     | 64,1                     | 32,2             | 31,5   | 17,2         | 9,0     | 35,0    | 20,0    |
| 1985 | 31,4                     | 13,5                       | 51,6    | 32,2     | 63,5                     | 32,0             | 31,4   | 16,3         | 11,0    | 35,3    | 21,1    |
| 86   | 29,5                     | 14,1                       | 56,1    | 32,9     | 66,2                     | 31,7             | 34,5   | 17,9         | 10,9    | 38,1    | 22,0    |
| 87   | 29,4                     | 14,8                       | 58,8    | 35,1     | 67,8                     | 32,6             | 35,2   | 18,5         | 10,9    | 40,3    | 24,3    |
| 88   | 29,3                     | 15,8                       | 61,7    | 39,8     | 66,9                     | 32,0             | 34,9   | 19,8         | 12,7    | 42,0    | 27,1    |
| 89   | 31,9                     | 17,0                       | 66,3    | 42,8     | 71,5                     | 34,5             | 37,0   | 21,8         | 13,6    | 44,4    | 29,2    |
| 1990 | 31,5                     | 18,4                       | 72,2    | 44,8     | 77,4                     | 36,7             | 40,7   | 23,8         | 14,5    | 48,4    | 30,4    |
| 91   | 39,1                     | 22,0                       | 77,3    | 50,9     | 87,2                     | 41,3             | 45,9   | 25,1         | 18,6    | 52,3    | 32,3    |
| 92   | 35,6                     | 22,9                       | 80,3    | 51,0     | 88,3                     | 42,6             | 45,7   | 27,6         | 16,6    | 52,7    | 34,4    |
| 93   | 34,3                     | 24,9                       | 73,4    | 48,9     | 84,1                     | 43,4             | 40,6   | 26,4         | 14,1    | 47,0    | 34,8    |
| 94   | 37,1                     | 28,1                       | 87,3    | 58,9     | 97,8                     | 53,7             | 44,1   | 32,5         | 16,8    | 54,7    | 42,1    |
| 1995 | 40,0                     | 30,5                       | 83,6    | 64,5     | 89,5                     | 49,6             | 39,9   | 30,5         | 18,1    | 53,0    | 46,4    |
| 96   | 37,0                     | 31,6                       | 81,8    | 64,3     | 88,5                     | 49,2             | 39,3   | 29,5         | 16,8    | 52,3    | 47,5    |
| 97   | 38,2                     | 33,3                       | 88,1    | 71,5     | 90,2                     | 49,2             | 41,0   | 32,3         | 19,4    | 55,8    | 52,0    |
| 98   | 39,1                     | 34,5                       | 93,1    | 77,1     | 91,8                     | 49,6             | 42,2   | 34,2         | 22,7    | 58,8    | 54,4    |
| 99   | 37,6                     | 37,5                       | 97,1    | 80,0     | 95,1                     | 49,9             | 45,2   | 35,9         | 23,0    | 61,2    | 57,0    |
| 2000 | 53,7                     | 39,7                       | 105,4   | 91,9     | 104,1                    | 54,9             | 49,2   | 38,7         | 28,0    | 66,7    | 63,9    |

HOLZ = Rohholz, Schnittholz und Holzwerkstoffe sowie Waren daraus.

PAPIER = Holzschliff, Zellstoff, Papier und Pappe sowie Waren daraus.

ab 1991: 16 Bundesländer

Quelle: Berechnet auf Grundlage von Daten amtlicher Statistiken und von Angaben des Verbandes Deutscher Papierfabriken.

**Bilanz des Aussenhandels der Bundesrepublik Deutschland  
mit Holz und Produkten auf der Basis Holz**

- 1000 m<sup>3</sup>(r) -

| Warengruppe               | Einfuhr       |                | Ausfuhr       |               | Saldo          |                |
|---------------------------|---------------|----------------|---------------|---------------|----------------|----------------|
|                           | 1999          | 2000           | 1999          | 2000          | 1999           | 2000           |
| Rohholz                   | 2.949         | 3.609          | 4.639         | 5.609         | 1.690          | 2.001          |
| Industrierestholz         | 1.189         | 1.475          | 3.331         | 3.033         | 2.142          | 1.557          |
| <b>ROH- und RESTHOLZ</b>  | <b>4.138</b>  | <b>5.084</b>   | <b>7.970</b>  | <b>8.642</b>  | <b>3.832</b>   | <b>3.558</b>   |
| Schnittholz               | 8.586         | 8.119          | 3.571         | 4.976         | -5.014         | -3.143         |
| Platten                   | 5.853         | 6.127          | 5.191         | 6.796         | -662           | 669            |
| sonst. Holzhalbwaren      | 3.301         | 3.542          | 1.603         | 1.970         | -1.698         | -1.572         |
| Holzschliff, Zellstoff    |               |                |               |               |                |                |
| Altpapier                 | 19.783        | 21.462         | 13.862        | 15.171        | -5.921         | -6.290         |
| Papier und Pappe          | 32.732        | 35.305         | 31.228        | 34.796        | -1.504         | -509           |
| <b>HALBWAREN</b>          | <b>70.255</b> | <b>74.555</b>  | <b>55.455</b> | <b>63.709</b> | <b>-14.799</b> | <b>-10.845</b> |
| Holzwaren incl. Möbel     | 14.055        | 15.852         | 4.631         | 5.663         | -9.423         | -10.189        |
| Papierwaren               | 6.232         | 7.228          | 8.381         | 9.819         | 2.149          | 2.591          |
| Druckerzeugnisse          | 1.552         | 1.792          | 2.881         | 3.331         | 1.330          | 1.539          |
| Regen. Zellulose, künstl. |               |                |               |               |                |                |
| Spinnfäden u.a.           | 914           | 921            | 676           | 784           | -238           | -137           |
| <b>FERTIGWAREN</b>        | <b>22.753</b> | <b>25.793</b>  | <b>16.569</b> | <b>19.597</b> | <b>-6.182</b>  | <b>-6.196</b>  |
| <b>GESAMT</b>             | <b>97.146</b> | <b>105.432</b> | <b>79.994</b> | <b>91.948</b> | <b>-17.149</b> | <b>-13.483</b> |

Quelle: Berechnet auf Grundlage der endgültigen Daten der amtlichen Aussenhandelsstatistik.

**Bilanz des Aussenhandels der Bundesrepublik Deutschland  
mit Holz und Produkten auf der Basis Holz**

- 1000 m<sup>3</sup>(r) -

| Warengruppe               | Einfuhr        |                    | Ausfuhr       |                    | Saldo          |                    |
|---------------------------|----------------|--------------------|---------------|--------------------|----------------|--------------------|
|                           | 2000           | 2001 <sup>*)</sup> | 2000          | 2001 <sup>*)</sup> | 2000           | 2001 <sup>*)</sup> |
| Rohholz                   | 3.609          | 3.286              | 5.609         | 4.304              | 2.001          | 1.018              |
| Industrierestholz         | 1.475          | 1.180              | 3.033         | 2.590              | 1.557          | 1.410              |
| <b>ROH- und RESTHOLZ</b>  | <b>5.084</b>   | <b>4.466</b>       | <b>8.642</b>  | <b>6.894</b>       | <b>3.558</b>   | <b>2.428</b>       |
| Schnittholz               | 8.119          | 6.303              | 4.976         | 4.332              | -3.143         | -1.971             |
| Platten                   | 6.127          | 5.561              | 6.796         | 6.727              | 669            | 1.166              |
| sonst. Holzhalbwaren      | 3.542          | 2.748              | 1.970         | 1.922              | -1.572         | -826               |
| Holzschliff, Zellstoff    |                |                    |               |                    |                |                    |
| Altpapier                 | 21.462         | 20.249             | 15.171        | 13.686             | -6.290         | -6.563             |
| Papier und Pappe          | 35.305         | 31.581             | 34.796        | 33.122             | -509           | 1.541              |
| <b>HALBWAREN</b>          | <b>74.555</b>  | <b>66.442</b>      | <b>63.709</b> | <b>59.789</b>      | <b>-10.845</b> | <b>-6.653</b>      |
| Holzwaren incl. Möbel     | 15.852         | 14.299             | 5.663         | 5.903              | -10.189        | -8.396             |
| Papierwaren               | 7.228          | 7.100              | 9.819         | 8.873              | 2.591          | 1.773              |
| Druckerzeugnisse          | 1.792          | 1.795              | 3.331         | 3.308              | 1.539          | 1.513              |
| Regen. Zellulose, künstl. |                |                    |               |                    |                |                    |
| Spinnfäden u.a.           | 921            | 825                | 784           | 725                | -137           | -100               |
| <b>FERTIGWAREN</b>        | <b>25.793</b>  | <b>24.019</b>      | <b>19.597</b> | <b>18.809</b>      | <b>-6.196</b>  | <b>-5.210</b>      |
| <b>GESAMT</b>             | <b>105.432</b> | <b>94.927</b>      | <b>91.948</b> | <b>85.492</b>      | <b>-13.483</b> | <b>-9.435</b>      |

<sup>\*)</sup> vorläufige Daten

Quelle: Berechnet auf Grundlage der endgültigen / vorläufigen Daten der amtlichen Aussenhandelsstatistik.

**Bilanz des Aussenhandels der Bundesrepublik Deutschland  
mit Holz und Produkten auf der Basis Holz**

- Millionen DM -

| Warengruppe  | Einfuhr       |               | Ausfuhr       |               | Saldo         |               |
|--|---------------|---------------|---------------|---------------|---------------|---------------|
|  | 1999          | 2000          | 1999          | 2000          | 1999          | 2000          |
| Rohholz  | 583           | 674           | 718           | 859           | 136           | 186           |
| Industrierestholz  | 53            | 64            | 165           | 133           | 112           | 70            |
| <b>ROH- und RESTHOLZ</b>                                   | <b>636</b>    | <b>738</b>    | <b>883</b>    | <b>993</b>    | <b>248</b>    | <b>255</b>    |
| Schnittholz  | 2.181         | 2.181         | 1.032         | 1.371         | -1.149        | -809          |
| Platten  | 2.002         | 2.166         | 2.265         | 2.901         | 262           | 735           |
| sonst. Holzhalbwaren                                       | 1.231         | 1.314         | 1.007         | 1.109         | -224          | -205          |
| Holzschliff, Zellstoff                                     |               |               |               |               |               |               |
| Altpapier  | 3.620         | 5.853         | 754           | 1.469         | -2.866        | -4.384        |
| Papier und Pappe   | 11.888        | 14.157        | 13.756        | 17.342        | 1.868         | 3.185         |
| <b>HALBWAREN</b>   | <b>20.923</b> | <b>25.671</b> | <b>18.814</b> | <b>24.192</b> | <b>-2.110</b> | <b>-1.478</b> |
| Holzwaren incl. Möbel                                      | 10.424        | 11.642        | 5.964         | 6.781         | -4.460        | -4.861        |
| Papierwaren  | 4.543         | 5.562         | 7.694         | 9.495         | 3.151         | 3.933         |
| Druckerzeugnisse <sup>#)</sup>                             | 3.110         | 3.561         | 6.233         | 6.962         | 30.123        | 3.402         |
| Regen. Zellulose, künstl.<br>Spinnfäden u.a. <sup>#)</sup> | 1.509         | 1.556         | 1.884         | 1.979         | 374           | 423           |
| <b>FERTIGWAREN</b>   | <b>14.968</b> | <b>17.205</b> | <b>13.658</b> | <b>16.276</b> | <b>-1.309</b> | <b>-928</b>   |
| <b>GESAMT</b>  | <b>36.527</b> | <b>43.613</b> | <b>33.355</b> | <b>41.461</b> | <b>-3.171</b> | <b>-2.152</b> |

Quelle: Berechnet auf Grundlage der endgültigen Daten der amtlichen Aussenhandelsstatistik.

<sup>#)</sup> Die Werte für diese beiden Warengruppen sind nur nachrichtlich mitgeteilt; sie sind in den Summen nicht enthalten, da der Rohholzwert im Rahmen des Gesamtwertes von geringer Bedeutung ist. Die genannten Werte betreffen nicht direkt die Holz- und Papierwirtschaft.

**Bilanz des Aussenhandels der Bundesrepublik Deutschland  
mit Holz und Produkten auf der Basis Holz**

**- Millionen DM -**

| Warengruppe  | Einfuhr       |                    | Ausfuhr       |                    | Saldo         |                    |
|--|---------------|--------------------|---------------|--------------------|---------------|--------------------|
|  | 2000          | 2001 <sup>*)</sup> | 2000          | 2001 <sup>*)</sup> | 2000          | 2001 <sup>*)</sup> |
| Rohholz  | 674           | 594                | 859           | 677                | 186           | 83                 |
| Industrierestholz  | 64            | 55                 | 133           | 108                | 70            | 53                 |
| <b>ROH- und RESTHOLZ</b>                                   | <b>738</b>    | <b>649</b>         | <b>993</b>    | <b>785</b>         | <b>255</b>    | <b>136</b>         |
| Schnittholz  | 2.181         | 1.628              | 1.371         | 1.156              | -809          | -472               |
| Platten  | 2.166         | 1.858              | 2.901         | 3.034              | 735           | 1.176              |
| sonst. Holzhalbwaren                                       | 1.314         | 1.037              | 1.109         | 1.059              | -205          | 22                 |
| Holzschliff, Zellstoff                                     |               |                    |               |                    |               |                    |
| Altpapier  | 5.853         | 4.765              | 1.469         | 974                | -4.384        | -3.791             |
| Papier und Pappe   | 14.157        | 13.272             | 17.342        | 16.502             | 3.185         | 3.230              |
| <b>HALBWAREN</b>   | <b>25.671</b> | <b>22.560</b>      | <b>24.192</b> | <b>22.725</b>      | <b>-1.478</b> | <b>165</b>         |
| Holzwaren incl. Möbel                                      | 11.642        | 10.170             | 6.781         | 6.668              | -4.861        | -3.502             |
| Papierwaren  | 5.562         | 5.733              | 9.495         | 9.103              | 3.933         | 3.370              |
| Druckerzeugnisse <sup>#)</sup>                             | 3.561         | 3.331              | 6.962         | 6.861              | 3.402         | 3.530              |
| Regen. Zellulose, künstl.<br>Spinnfäden u.a. <sup>#)</sup> | 1.556         | 1.419              | 1.979         | 1.833              | 423           | 414                |
| <b>FERTIGWAREN</b>   | <b>17.205</b> | <b>15.903</b>      | <b>16.276</b> | <b>15.771</b>      | <b>-928</b>   | <b>-132</b>        |
| <b>GESAMT</b>  | <b>43.613</b> | <b>39.112</b>      | <b>41.461</b> | <b>39.281</b>      | <b>-2.152</b> | <b>169</b>         |

<sup>\*)</sup> vorläufige Daten

Quelle: Berechnet auf Grundlage der endgültigen / vorläufigen Daten der amtlichen Aussenhandelsstatistik.

<sup>#)</sup> Die Werte für diese beiden Warengruppen sind nur nachrichtlich mitgeteilt; sie sind in den Summen nicht enthalten, da der Rohholzwert im Rahmen des Gesamtwertes von geringer Bedeutung ist. Die genannten Werte betreffen nicht direkt die Holz- und Papierwirtschaft.

**Der Aussenhandel der Bundesrepublik Deutschland mit Holz und Produkten auf  
der Basis Holz incl. Zellstoff, Papier und Pappe sowie Waren daraus**

| Jahr | Millionen m <sup>3</sup> (r) |                       |       | Milliarden DM         |                       |       |
|------|------------------------------|-----------------------|-------|-----------------------|-----------------------|-------|
|      | Einfuhr <sup>1)</sup>        | Ausfuhr <sup>1)</sup> | Saldo | Einfuhr <sup>1)</sup> | Ausfuhr <sup>1)</sup> | Saldo |
| 1950 | 3,7                          | 1,6                   | -2,1  | 0,4                   | 0,2                   | -0,2  |
| 51   | 4,8                          | 1,5                   | -3,3  | 0,9                   | 0,4                   | -0,5  |
| 52   | 7,4                          | 0,8                   | -6,5  | 1,1                   | 0,2                   | -0,9  |
| 53   | 7,7                          | 1,1                   | -6,6  | 0,9                   | 0,2                   | -0,7  |
| 54   | 10,7                         | 1,5                   | -9,2  | 1,3                   | 0,3                   | -1,0  |
| 1955 | 14,5                         | 1,9                   | -12,6 | 1,8                   | 0,4                   | -1,4  |
| 56   | 13,8                         | 2,5                   | -11,3 | 1,7                   | 0,5                   | -1,2  |
| 57   | 14,9                         | 2,7                   | -12,2 | 1,9                   | 0,6                   | -1,3  |
| 58   | 15,3                         | 2,4                   | -12,9 | 2,0                   | 0,6                   | -1,4  |
| 59   | 17,0                         | 2,8                   | -14,2 | 2,2                   | 0,6                   | -1,6  |
| 1960 | 20,6                         | 3,2                   | -17,4 | 2,8                   | 0,8                   | -2,0  |
| 61   | 21,2                         | 3,4                   | -17,8 | 2,9                   | 0,8                   | -2,1  |
| 62   | 22,3                         | 3,6                   | -18,7 | 3,1                   | 0,9                   | -2,2  |
| 63   | 23,8                         | 4,0                   | -19,8 | 3,3                   | 1,0                   | -2,3  |
| 64   | 26,6                         | 4,5                   | -22,1 | 3,9                   | 1,2                   | -2,7  |
| 1965 | 27,7                         | 4,5                   | -23,2 | 4,3                   | 1,3                   | -3,0  |
| 66   | 27,0                         | 5,2                   | -21,8 | 4,3                   | 1,5                   | -2,8  |
| 67   | 24,3                         | 6,5                   | -17,8 | 3,7                   | 1,7                   | -2,0  |
| 68   | 29,2                         | 7,6                   | -21,6 | 4,5                   | 2,2                   | -2,3  |
| 69   | 34,4                         | 8,2                   | -26,2 | 5,4                   | 2,5                   | -2,9  |
| 1970 | 35,6                         | 8,5                   | -27,1 | 5,9                   | 2,7                   | -3,2  |
| 71   | 33,0                         | 8,7                   | -24,3 | 6,1                   | 3,0                   | -3,1  |
| 72   | 36,3                         | 9,6                   | -26,7 | 6,9                   | 3,5                   | -3,4  |
| 73   | 38,2                         | 13,2                  | -25,0 | 8,1                   | 4,5                   | -3,6  |
| 74   | 34,5                         | 17,9                  | -16,6 | 9,2                   | 6,4                   | -2,8  |
| 1975 | 29,8                         | 14,9                  | -14,9 | 8,8                   | 5,3                   | -3,5  |
| 76   | 36,7                         | 18,6                  | -18,1 | 10,9                  | 7,1                   | -3,8  |
| 77   | 38,2                         | 18,4                  | -19,8 | 11,5                  | 7,5                   | -4,0  |
| 78   | 42,3                         | 17,9                  | -24,4 | 12,0                  | 7,9                   | -4,1  |
| 79   | 47,5                         | 20,2                  | -27,3 | 14,5                  | 8,9                   | -5,6  |

| Jahr | Millionen m <sup>3</sup> (r) |                       |       | Milliarden DM         |                       |       |
|------|------------------------------|-----------------------|-------|-----------------------|-----------------------|-------|
|      | Einfuhr <sup>1)</sup>        | Ausfuhr <sup>1)</sup> | Saldo | Einfuhr <sup>1)</sup> | Ausfuhr <sup>1)</sup> | Saldo |
| 1980 | 48,9                         | 21,8                  | -27,1 | 17,0                  | 10,0                  | -7,0  |
| 81   | 46,6                         | 23,2                  | -23,4 | 17,6                  | 11,3                  | -6,3  |
| 82   | 45,6                         | 23,7                  | -21,9 | 16,9                  | 12,1                  | -4,8  |
| 83   | 50,5                         | 24,7                  | -25,8 | 18,2                  | 12,7                  | -5,5  |
| 84   | 52,2                         | 29,0                  | -23,2 | 20,7                  | 15,1                  | -5,6  |
| 1985 | 51,6                         | 32,2                  | -19,4 | 20,3                  | 17,0                  | -3,3  |
| 86   | 56,1                         | 32,9                  | -23,2 | 20,4                  | 17,2                  | -3,2  |
| 87   | 58,8                         | 35,1                  | -23,7 | 21,6                  | 17,9                  | -3,7  |
| 88   | 61,7                         | 39,8                  | -21,9 | 23,7                  | 19,8                  | -3,9  |
| 89   | 66,3                         | 42,8                  | -23,5 | 27,5                  | 22,5                  | -5,0  |
| 1990 | 72,2                         | 44,8                  | -27,4 | 29,6                  | 23,4                  | -6,2  |
| 91   | 77,3                         | 50,9                  | -26,4 | 31,5                  | 23,3                  | -8,3  |
| 92   | 80,3                         | 51,0                  | -29,3 | 31,8                  | 22,5                  | -9,3  |
| 93   | 73,4                         | 48,9                  | -24,4 | 26,3                  | 20,0                  | -6,3  |
| 94   | 87,3                         | 58,9                  | -28,4 | 30,9                  | 23,3                  | -7,7  |
| 1995 | 83,6                         | 64,5                  | -19,0 | 34,2                  | 27,1                  | -7,0  |
| 96   | 81,8                         | 64,3                  | -17,4 | 31,7                  | 26,1                  | -5,6  |
| 97   | 88,1                         | 71,5                  | -16,7 | 33,6                  | 28,8                  | -4,8  |
| 98   | 93,1                         | 77,1                  | -16,0 | 36,3                  | 31,8                  | -4,5  |
| 99   | 97,1                         | 80,0                  | -17,1 | 36,5                  | 33,4                  | -3,1  |
| 2000 | 105,4                        | 91,9                  | -13,5 | 43,6                  | 41,5                  | -2,2  |

ab 1991: 16 Bundesländer

- = Nettoimport

1) von 1979 bis 1990: Handel mit der DDR eingeschlossen

Quelle: Berechnet auf der Grundlage der amtlichen Aussenhandelsstatistik.

**Hinweis:** Die Einbrüche der Zeitreihe in 1993 (Beginn des Gemeinsamen Marktes) und 1995 (Beitritt zur EU von 3 Staaten) sind z.T. bedingt durch Probleme der INTRA-Statistik (Statistik des Handels zwischen EU-Mitgliedsländern).



**Bilanz des "I n t r a h a n d e l s" der Bundesrepublik Deutschland mit den übrigen Mitgliedsländern der EU(15) mit Holz und Produkten auf der Basis Holz**

- m<sup>3</sup> (r) -

| Warengruppe               | Bezüge            | Lieferungen       | Saldo             |
|---------------------------|-------------------|-------------------|-------------------|
|                           | <b>2000</b>       |                   |                   |
| Rohholz                   | 1.943.940         | 4.437.756         | 2.493.816         |
| Industrierestholz         | 1.000.638         | 2.854.857         | 1.854.219         |
| <b>ROH- und RESTHOLZ</b>  | <b>2.944.578</b>  | <b>7.292.613</b>  | <b>4.348.035</b>  |
| Schnittholz               | 3.073.602         | 4.250.503         | 1.176.901         |
| Platten                   | 3.187.576         | 4.370.892         | 1.183.316         |
| sonst. Holzhalbwaren      | 1.895.886         | 1.132.130         | -763.756          |
| Holzschliff, Zellstoff    |                   |                   |                   |
| Altpapier                 | 12.610.938        | 9.875.446         | -2.735.492        |
| Papier und Pappe          | 27.762.578        | 23.155.166        | -4.607.412        |
| <b>HALBWAREN</b>          | <b>48.530.580</b> | <b>42.784.137</b> | <b>-5.746.443</b> |
| Holzwaren incl. Möbel     | 3.925.297         | 3.865.870         | -59.427           |
| Papierwaren               | 5.812.249         | 7.490.783         | 1.678.534         |
| Druckerzeugnisse          | 1.086.428         | 2.336.694         | 1.250.266         |
| Regen. Zellulose, künstl. |                   |                   |                   |
| Spinnfäden u.a.           | 566.068           | 406.164           | -159.904          |
| <b>FERTIGWAREN</b>        | <b>11.390.042</b> | <b>14.099.511</b> | <b>2.709.469</b>  |
| <b>GESAMT</b>             | <b>62.865.200</b> | <b>64.176.261</b> | <b>1.311.061</b>  |

Quelle: Berechnet auf Grundlage der endgültigen Daten der amtlichen Außenhandelsstatistik.

**Bilanz des "E x t r a h a n d e l s" der Bundesrepublik Deutschland mit sonstigen  
Ländern (NICHT-EU(15) Mitgliedsländer) mit Holz und Produkten auf der Basis Holz**

- m<sup>3</sup> (r) -

| Warengruppe                                  | Einfuhr           | Ausfuhr           | Saldo              |
|--|-------------------|-------------------|--------------------|
|  | <b>2000</b>       |                   |                    |
| Rohholz                                      | 1.664.668         | 1.171.511         | -493.157           |
| Industrierestholz                            | 474.693           | 177.749           | -296.944           |
| <b>ROH- und RESTHOLZ</b>                     | <b>2.139.361</b>  | <b>1.349.260</b>  | <b>-790.101</b>    |
| Schnittholz                                  | 5.045.442         | 725.164           | -4.320.278         |
| Platten                                      | 2.939.398         | 2.425.115         | -514.283           |
| sonst. Holzhalbwaren                         | 1.646.163         | 837.465           | -808.698           |
| Holzschliff, Zellstoff                       |                   |                   |                    |
| Altpapier                                    | 8.850.754         | 5.295.775         | -3.554.979         |
| Papier und Pappe                             | 7.542.512         | 11.641.048        | 4.098.536          |
| <b>HALBWAREN</b>                             | <b>26.024.269</b> | <b>20.924.567</b> | <b>-5.099.702</b>  |
| Holzwaren incl. Möbel                        | 11.926.724        | 1.797.069         | -10.129.655        |
| Papierwaren                                  | 1.415.836         | 2.328.032         | 912.196            |
| Druckerzeugnisse                             | 705.841           | 994.649           | 288.808            |
| Regen. Zellulose, künstl.<br>Spinnfäden u.a. | 354.685           | 434.249           | 79.564             |
| <b>FERTIGWAREN</b>                           | <b>14.403.086</b> | <b>5.553.999</b>  | <b>-8.849.087</b>  |
| <b>GESAMT</b>                                | <b>42.566.716</b> | <b>27.827.826</b> | <b>-14.738.890</b> |

Quelle: Berechnet auf Grundlage der endgültigen Daten der amtlichen Außenhandelsstatistik.

**Bilanz des "I n t r a h a n d e l s" der Bundesrepublik Deutschland mit den übrigen Mitgliedsländern der EU(15) mit Holz und Produkten auf der Basis Holz**

**- 1000 DM -**

| <b>Warengruppe</b>                             | <b>Bezüge</b>     | <b>Lieferungen</b> | <b>Saldo</b>      |
|--|-------------------|--------------------|-------------------|
|  | <b>2000</b>       |                    |                   |
| Rohholz  | 264.194           | 469.432            | 205.238           |
| Industrierestholz                              | 43.945            | 119.333            | 75.388            |
| <b>ROH- und RESTHOLZ</b>                       | <b>308.139</b>    | <b>588.765</b>     | <b>280.626</b>    |
| Schnittholz                                    | 854.915           | 996.945            | 142.030           |
| Platten  | 1.257.078         | 1.658.359          | 401.281           |
| sonst. Holzhalbwaren                           | 617.057           | 628.212            | 11.155            |
| Holzschliff, Zellstoff                         |                   |                    |                   |
| Altpapier                                      | 3.028.909         | 913.696            | -2.115.213        |
| Papier und Pappe                               | 11.386.174        | 10.733.740         | -652.434          |
| <b>HALBWAREN</b>                               | <b>17.144.133</b> | <b>14.930.952</b>  | <b>-2.213.181</b> |
| Holzwaren incl. Möbel                          | 5.207.551         | 4.722.203          | -485.348          |
| Papierwaren                                    | 4.211.412         | 6.649.812          | 2.438.400         |
| Druckerzeugnisse*)                             | 2.184.561         | 4.155.061          | 1.970.500         |
| Regen. Zellulose, künstl.<br>Spinnfäden u.a.*) | 905.751           | 879.015            | -26.736           |
| <b>FERTIGWAREN</b>                             | <b>9.418.963</b>  | <b>11.372.015</b>  | <b>1.953.052</b>  |
| <b>GESAMT</b>                                  | <b>26.871.235</b> | <b>26.891.732</b>  | <b>20.497</b>     |

Quelle: Berechnet auf Grundlage der endgültigen Daten der amtlichen Außenhandelsstatistik.

\*) Die Werte für diese beiden Warengruppen sind nur nachrichtlich mitgeteilt; sie sind in den Summen nicht enthalten, da der Rohholzwert im Rahmen des Gesamtwertes von geringer Bedeutung ist. Die genannten Werte betreffen nicht direkt die Holz- und Papierwirtschaft.

**Bilanz des "E x t r a h a n d e l s" der Bundesrepublik Deutschland mit sonstigen  
Ländern (NICHT-EU(15) Mitgliedsländer) mit Holz und Produkten auf der Basis Holz**

**- 1000 DM -**

| <b>Warengruppe</b>                             | <b>E i n f u h r</b> | <b>A u s f u h r</b> | <b>S a l d o</b>  |
|--|----------------------|----------------------|-------------------|
|  | <b>2000</b>          |                      |                   |
| Rohholz  | 409.622              | 390.056              | -19.566           |
| Industrierestholz                              | 19.778               | 14.010               | -5.768            |
| <b>ROH- und RESTHOLZ</b>                       | <b>429.400</b>       | <b>404.066</b>       | <b>-25.334</b>    |
| Schnittholz                                    | 1.325.705            | 374.468              | -951.237          |
| Platten  | 908.667              | 1.242.308            | 333.641           |
| sonst. Holzhalbwaren                           | 697.231              | 481.261              | -215.970          |
| Holzschliff, Zellstoff                         |                      |                      |                   |
| Altpapier                                      | 2.823.975            | 555.027              | -2.268.948        |
| Papier und Pappe                               | 2.770.998            | 6.608.341            | 3.837.343         |
| <b>HALBWAREN</b>                               | <b>8.526.576</b>     | <b>9.261.405</b>     | <b>734.829</b>    |
| Holzwaren incl. Möbel                          | 6.434.790            | 2.058.955            | -4.375.835        |
| Papierwaren                                    | 1.350.870            | 2.845.209            | 1.494.339         |
| Druckerzeugnisse*)                             | 1.376.177            | 2.807.310            | 1.431.133         |
| Regen. Zellulose, künstl.<br>Spinnfäden u.a.*) | 649.950              | 1.100.181            | 450.231           |
| <b>FERTIGWAREN</b>                             | <b>7.785.660</b>     | <b>4.904.164</b>     | <b>-2.881.496</b> |
| <b>GESAMT</b>                                  | <b>16.741.636</b>    | <b>14.569.635</b>    | <b>-2.172.001</b> |

Quelle: Berechnet auf Grundlage der endgültigen Daten der amtlichen Außenhandelsstatistik.

\*) Die Werte für diese beiden Warengruppen sind nur nachrichtlich mitgeteilt; sie sind in den Summen nicht enthalten, da der Rohholzwert im Rahmen des Gesamtwertes von geringer Bedeutung ist. Die genannten Werte betreffen nicht direkt die Holz- und Papierwirtschaft.

**Die Bedeutung der Einfuhren<sup>1)</sup> und Ausfuhren<sup>2)</sup> von Holz und Produkten auf der Basis Holz für die Bundesrepublik Deutschland**

| <b>Jahr</b>              | <b>Einfuhr in % vom Gesamt-Aufkommen</b> | <b>Einfuhr in % vom Verbrauch</b> | <b>Nettoeinfuhr in % vom Verbrauch</b> | <b>Ausfuhr in % vom inländ. Aufkommen</b> | <b>Ausfuhr in % vom Verbleib</b> |
|--------------------------|--|-----------------------------------|--|---|----------------------------------|
| <b>1950</b>              | <b>12,2</b>                              | <b>12,8</b>                       | <b>7,3</b>                             | <b>5,9</b>                                | <b>5,2</b>                       |
| <b>1955</b>              | <b>34,4</b>                              | <b>37,7</b>                       | <b>32,8</b>                            | <b>6,8</b>                                | <b>4,4</b>                       |
| <b>1960</b>              | <b>42,3</b>                              | <b>45,3</b>                       | <b>38,2</b>                            | <b>11,4</b>                               | <b>6,6</b>                       |
| <b>1965</b>              | <b>47,7</b>                              | <b>51,8</b>                       | <b>43,4</b>                            | <b>14,8</b>                               | <b>7,7</b>                       |
| <b>1970</b>              | <b>49,7</b>                              | <b>57,3</b>                       | <b>43,7</b>                            | <b>23,5</b>                               | <b>11,8</b>                      |
| <b>1975</b>              | <b>46,7</b>                              | <b>60,9</b>                       | <b>30,1</b>                            | <b>45,1</b>                               | <b>23,3</b>                      |
| <b>1980</b>              | <b>55,2</b>                              | <b>75,0</b>                       | <b>41,6</b>                            | <b>54,9</b>                               | <b>24,6</b>                      |
| <b>1985</b>              | <b>53,9</b>                              | <b>82,5</b>                       | <b>31,1</b>                            | <b>72,9</b>                               | <b>33,6</b>                      |
| <b>1990<sup>a)</sup></b> | <b>45,3</b>                              | <b>93,6</b>                       | <b>35,5</b>                            | <b>51,4</b>                               | <b>28,1</b>                      |
| <b>1991</b>              | <b>55,4</b>                              | <b>88,6</b>                       | <b>30,3</b>                            | <b>93,6</b>                               | <b>36,5</b>                      |
| <b>1992</b>              | <b>57,6</b>                              | <b>90,9</b>                       | <b>33,2</b>                            | <b>86,4</b>                               | <b>36,6</b>                      |
| <b>1993</b>              | <b>55,2</b>                              | <b>87,3</b>                       | <b>29,1</b>                            | <b>82,0</b>                               | <b>36,8</b>                      |
| <b>1994</b>              | <b>55,7</b>                              | <b>89,3</b>                       | <b>29,0</b>                            | <b>84,9</b>                               | <b>37,6</b>                      |
| <b>1995</b>              | <b>53,9</b>                              | <b>93,4</b>                       | <b>21,3</b>                            | <b>90,3</b>                               | <b>41,1</b>                      |
| <b>1996</b>              | <b>53,5</b>                              | <b>92,4</b>                       | <b>19,7</b>                            | <b>90,6</b>                               | <b>42,1</b>                      |
| <b>1997</b>              | <b>54,4</b>                              | <b>97,8</b>                       | <b>18,5</b>                            | <b>96,6</b>                               | <b>44,1</b>                      |
| <b>1998</b>              | <b>55,0</b>                              | <b>101,4</b>                      | <b>17,4</b>                            | <b>101,3</b>                              | <b>45,5</b>                      |
| <b>1999</b>              | <b>55,4</b>                              | <b>102,1</b>                      | <b>18,0</b>                            | <b>102,4</b>                              | <b>45,7</b>                      |
| <b>2000</b>              | <b>52,1</b>                              | <b>101,2</b>                      | <b>13,0</b>                            | <b>94,8</b>                               | <b>45,4</b>                      |

Berechnungsgrundlage: Mengen in m<sup>3</sup>(r)

Nettoeinfuhr = Einfuhr minus Ausfuhr

a) Verzerrung wegen großer Windwürfe

1) einschließlich Bezüge aus der DDR (1979 bis 1990)

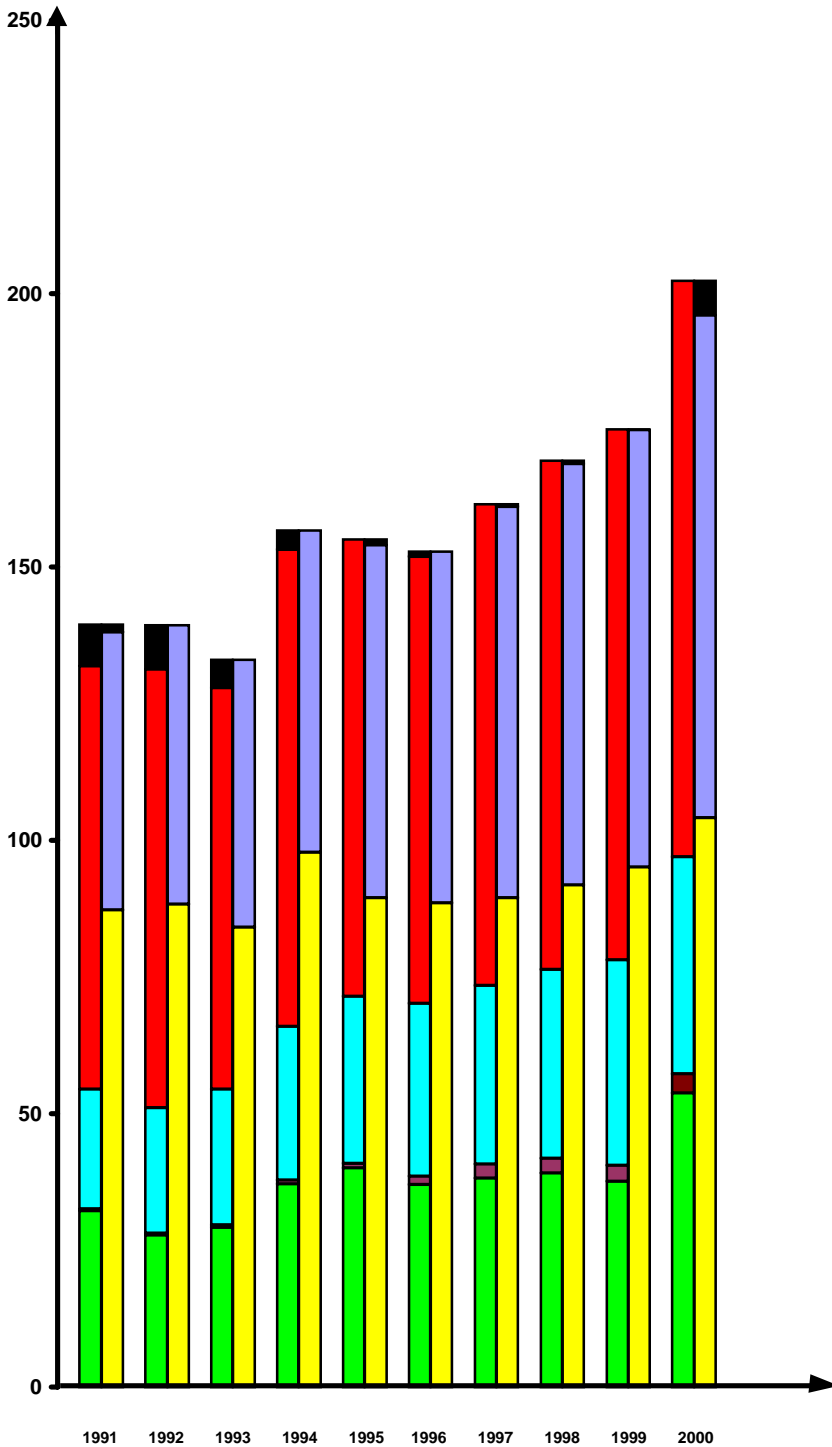
2) einschließlich Lieferungen in die DDR (1979 bis 1990)

ab 1991: 16 Bundesländer

# Gesamtholzbilanz der Bundesrepublik Deutschland

Die Frage "Wieviel Holz verbraucht Deutschland insgesamt?" kann man nur mit Hilfe einer Gesamtholzbilanz beantworten. Auf der linken Seite eines Bilanzschemas (Aufkommen) sind Daten zusammengestellt, die erklären, aus welchen Quellen das Holz stammt; auf der rechten Seite (Verbleib) wird dargestellt, wo das Holz schließlich bleibt. Daten über den Verbrauch ergeben sich als rechnerischer Saldo.

Mio m<sup>3</sup>(r)



## Legende

### Aufkommen

### Verbleib

Lagerbestände,  
Abnahme

Lagerbestände,  
Zunahme

Einfuhr

Ausfuhr

Altpapier

Verbrauch

Altholz

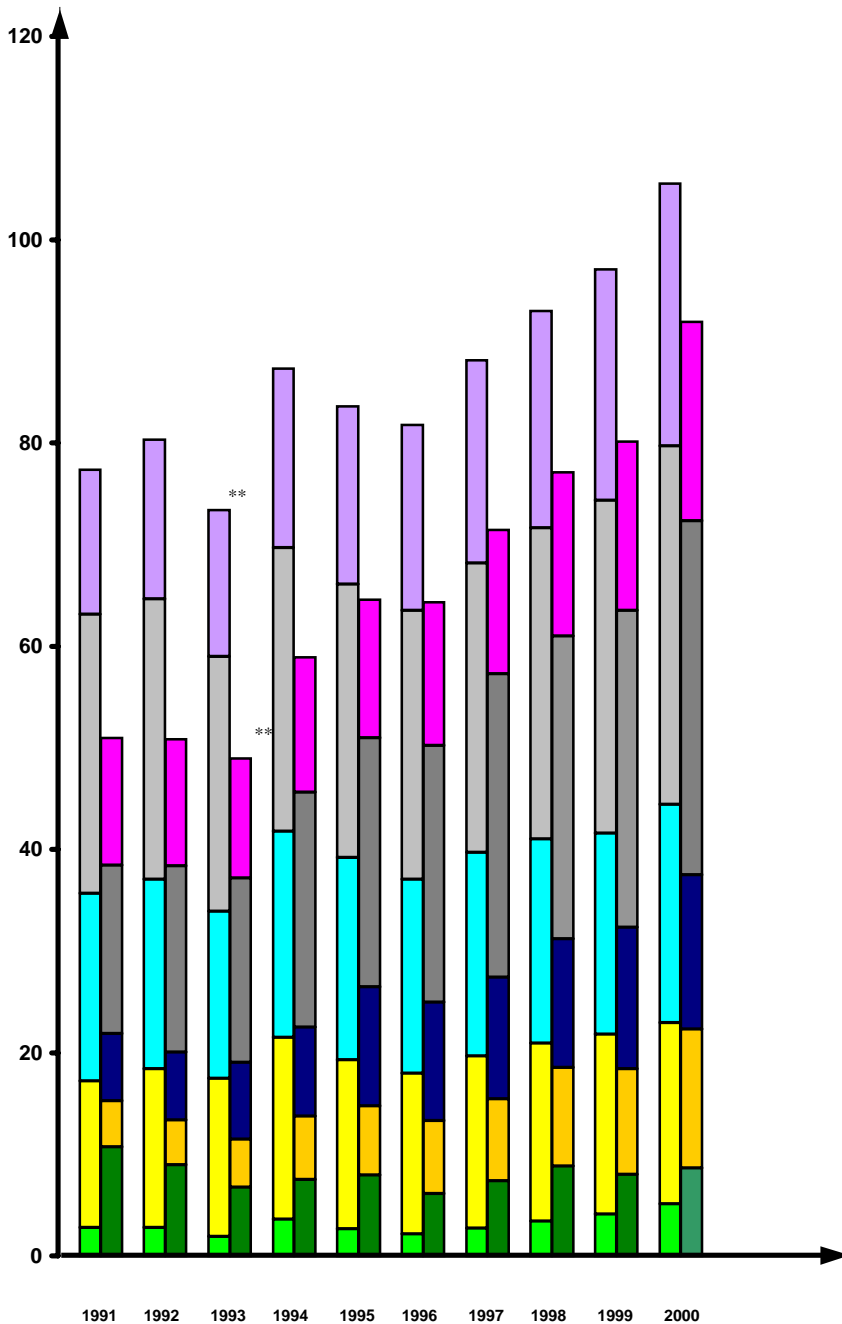
Einschlag

# Aussenhandel der Bundesrepublik Deutschland

\*\* Der scheinbar starke Rückgang in 1993 ist zu einem erheblichen Teil auf Probleme bei der Einrichtung der Intra-Handelsstatistik (Handel zwischen den EU-Mitgliedsländern) mit Einführung des gemeinsamen Marktes zurückzuführen.

Etwa 450 Warenpositionen enthält die Außenhandelsstatistik für Holz und Produkte, die aus Holz hergestellt werden, z.B. Bauelemente, Möbel, auch Papier oder Pappe und Waren daraus. Der Außenhandel mit Holz insgesamt und wichtigen Produktgruppen ist dargestellt. Um die Waren, für die Mengen in verschiedenen Einheiten (m<sup>3</sup>, Stück, m<sup>2</sup>, t) angegeben werden, gruppieren zu können, muß eine gemeinsame Einheit verwendet werden. Hier ist es das Rohholzäquivalent [m<sup>3</sup>(r)]. Damit wird die Menge Rohholz bezeichnet, die zur Herstellung einer Einheit einer speziellen Ware eingesetzt werden muß. Entsprechende Umrechnungsfaktoren werden benötigt, z.B. 1t = 3 m<sup>3</sup>(r).

Mio m<sup>3</sup>(r)



## Legende

Einfuhr

Ausfuhr

Fertigwaren\*

Fertigwaren\*

Papier und Pappe

Papier und Pappe

Zellstoff, Holzschliff, Altpapier

Zellstoff, Holzschliff, Altpapier

Holzhalbwaren

Holzhalbwaren

Rohholz + Restholz

Rohholz + Restholz

\*Holzwaren, Holzmöbel, Papierwaren, Bücher, Zeitschriften, Spinnfäden, regenerierte Zellulose





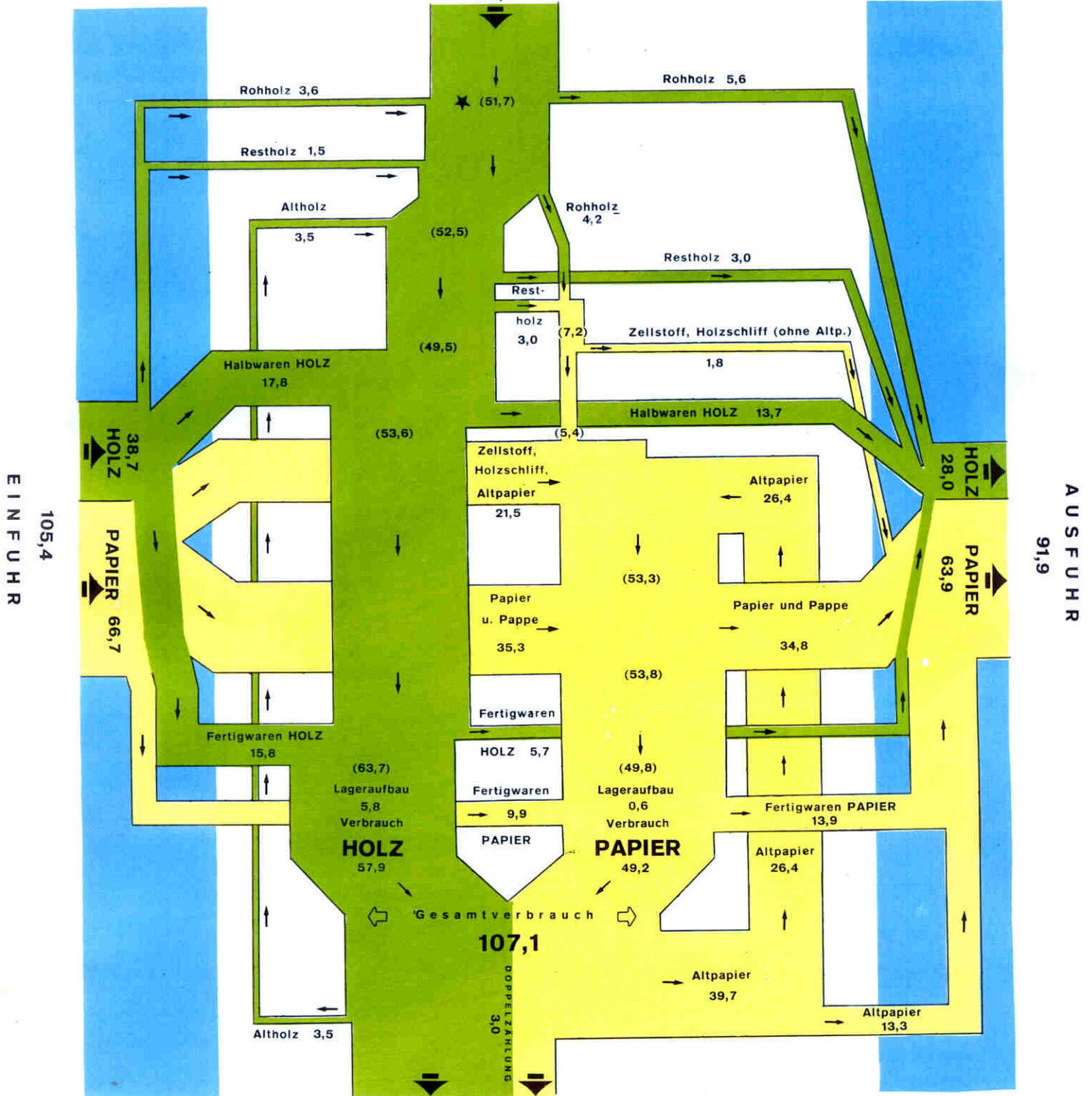
# Forst- und Holzwirtschaft

BUNDESREPUBLIK DEUTSCHLAND

FORST-  
WIRTSCHAFT  
53,7

2000

Alle Daten in Millionen m<sup>3</sup>(r)



Dauergebrauch ?  
Deponie ?  
Energie ?  
60,9

★ Daten in (.....) sind Zwischenergebnisse

**HOLZ**

(Rohholz, Schnittholz  
und Holzwerkstoffe  
sowie Waren daraus)

**PAPIER**

(Holzschliff, Zellstoff,  
Papier und Pappe  
sowie Waren daraus)

Ausland Ausland  
Inland



Bundesforschungsanstalt für Forst- und Holzwirtschaft  
Institut für Ökonomie, Hamburg 2002